

Wysoka zabudowa

Industrialny klimat współtworzą ceglana, chropowata ściana, a także lampy zawieszane na łańcuchach. Niebieski kolor szafki dodał łazience przytulności.

Fabryczny szlif

STYL INDUSTRIALNY POTRAFI ŚWIETNIE WSPÓŁGRAĆ Z MOCNYMI KOLORAMI.

TUTAJ TO ŻÓŁTY I NIEBIESKI. KOLEJNA NIESPODZIANKA: W WYSOKIEJ ZABUDOWIE, JAK Z FABRYCZNEJ SZATNI, JEST SCHOWANA WYGODNA DOMOWA PRALNIA.

APARTAMENT, w którym znajduje się łazienka, jest urządzone w stylu industrialnym. Bazę tworzy neutralna kolorystyka: biel, szarość i czerń. Każde pomieszczenie ma jednak własny, mocny akcent barwny. W tej łazience to kolory żółty (obudowa wanny) oraz niebieski (szafka podumywalkowa). Oba optymistyczne i wyraziste. Dzięki nim łazienka zyskała przytulny, domowy klimat.

Aranżacja jest bardzo prosta, wręcz minimalistyczna. Aby nadać jej industrialny szlif, zastosowano kilka pomysłowych rozwiązań, jak... w szatniach fabrycznych sprzed lat.

Jedna ze ścian została wymurowana z cegły. Zaprawę celowo kładziono niedbale i nierówno, by osiągnąć efekt chropowatej, surowej powierzchni. Dość dużą wnękę zabudowano – od podłogi do sufitu – drzwiczkami ze stalowej siatki. Jej oczka są na tyle drobne, że zawartość wnęki, czyli domowa pralnia, jest mało widoczna. To zaś co widać, jest intrygującym elementem fabrycznej stylizacji. Całość uzupełniają industrialne lampy oraz czarny grzejnik.

Na co dzień z łazienki korzysta cała rodzina. Jest praktyczna, a zarazem zaprojektowana z myślą o wypoczynku. Kosmetyki można schować w szufladach szafki podumywalkowej, zaś środki czystości – w pojemnej szafce ukrytej w zabudowie nad sedesem. Szeroki blat pozwala wygodnie odłożyć przybory toaletowe. Wannę wyposażono w szklany parawan. Dlatego można w niej wziąć szybki prysznic albo kąpiel w pachnącej pianie.

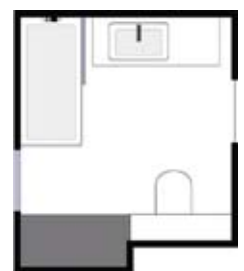
W łazience znajduje się duże okno, z którego rozciąga się panorama miasta. Apartament znajduje się na tyle wysoko nad dachami wieżowców, że uliczny zgłęb już tutaj nie dociera. Łazienka to oaza spokoju i relaksu. ■

TEKST: MAŁGORZATA NIETUPSKA

ZDJĘCIA: BARTOSZ JAROSZ ■ STYLIZACJA: EWA KOZIOL

Wanna jest wyposażona w parawan ze szkła, dzięki czemu można w niej brać także prysznic na stojąco. Jej żółta obudowa sprawia, że industrialna łazienka jest cieplejsza w odbiorze.





WYPOSAŻENIE I MATERIAŁY

umywalka, sedes: Koło „Ego”
baterie umywalkowa, wannowo-prysznicowa: Tres
wanna: Koło
meble: na zamówienie
ściany: cegła pomalowana farbą zmywalną
podłoga: żywica poliuretanowa
oświetlenie: HK Living
grzejnik: Terma
podtynkowy system spłukujący: Grohe

INFORMACJE O PROJEKCIE

autorzy projektu: Monika i Adam Bronikowscy; HOLA Design
powierzchnia: ok. 10 m²
więcej projektów:  łazienka

Duże lustro powiększa optycznie wnętrze. Łazienka sprawia wrażenie większej także dzięki bieli. W tym kolorze są m.in. drzwiczki szafki nad sedesem (obok wysokiej zabudowy z frontami z siatki).

W wysokiej zabudowie, od podłogi do sufitu, znajduje się domowa pralnia. Jej drzwi wykonane są ze stalowej siatki. Inspiracją takiego rozwiązania były szatnie w przemysłowych budynkach.